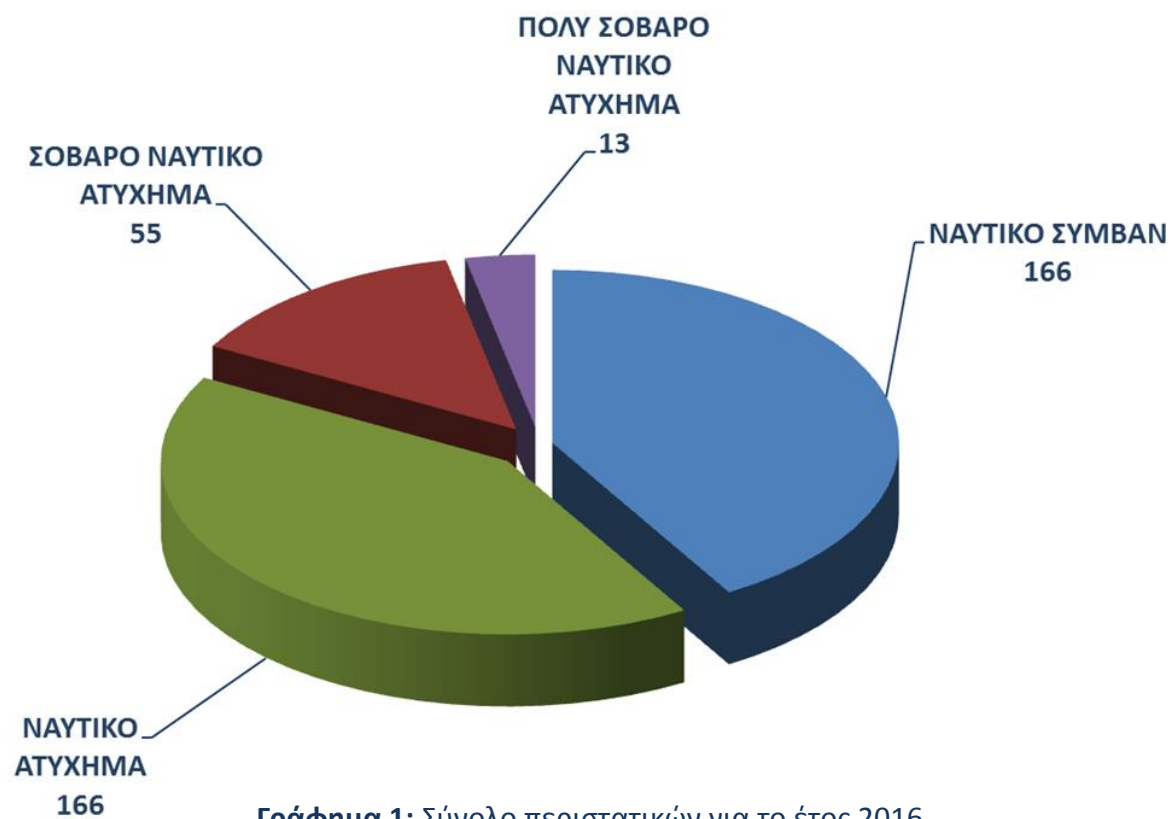


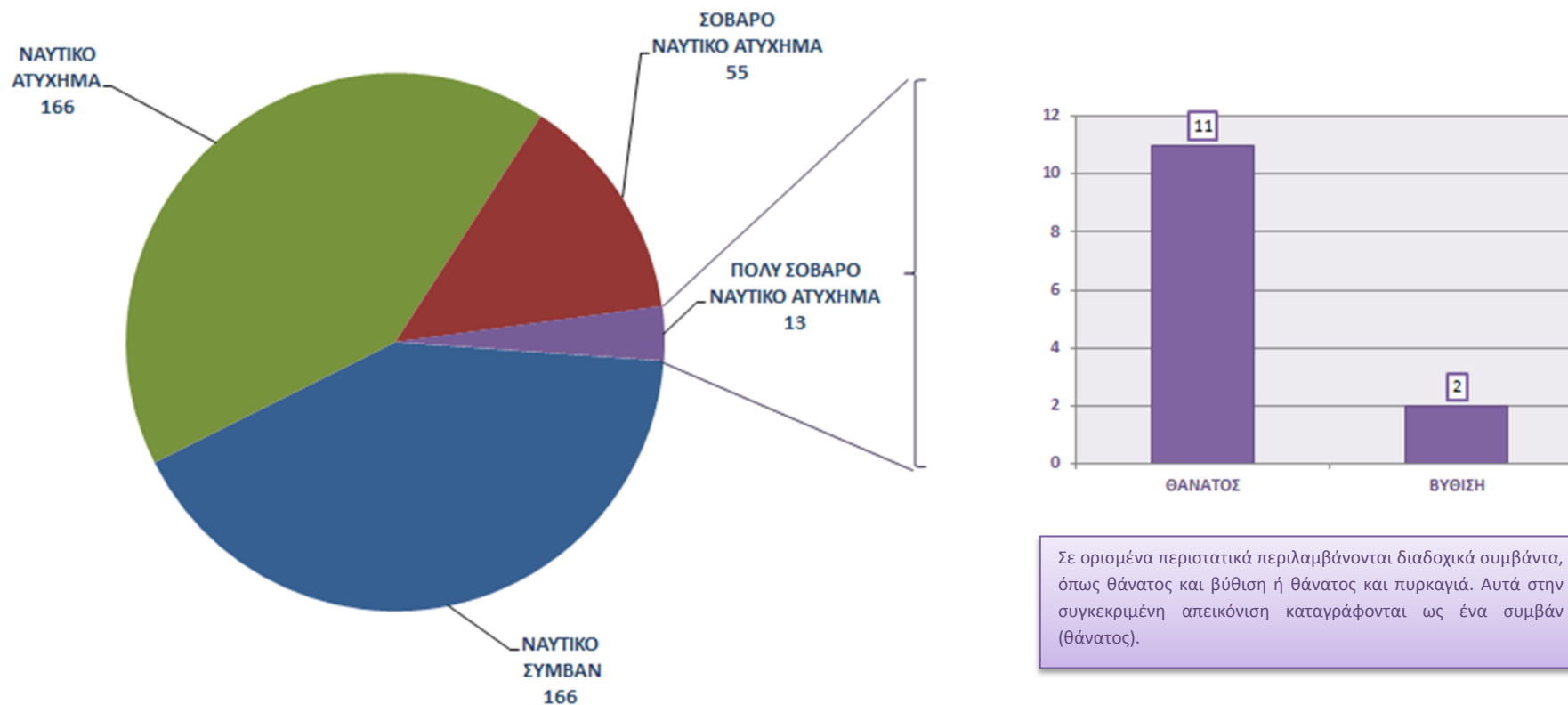
## ΣΤΑΤΙΣΤΙΚΑ ΣΤΟΙΧΕΙΑ ΕΛΥΔΝΑ ΓΙΑ ΤΟ ΕΤΟΣ 2016

### ΣΥΝΟΛΟ ΠΕΡΙΣΤΑΤΙΚΩΝ ΕΤΟΥΣ 2016



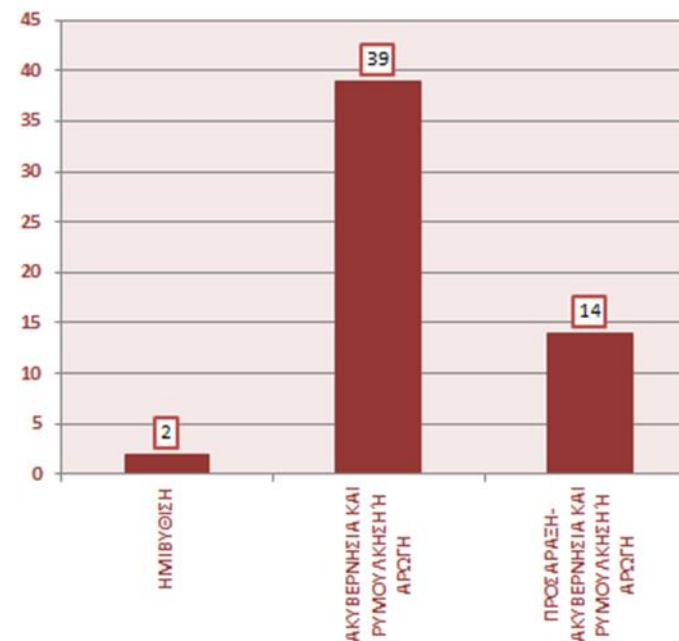
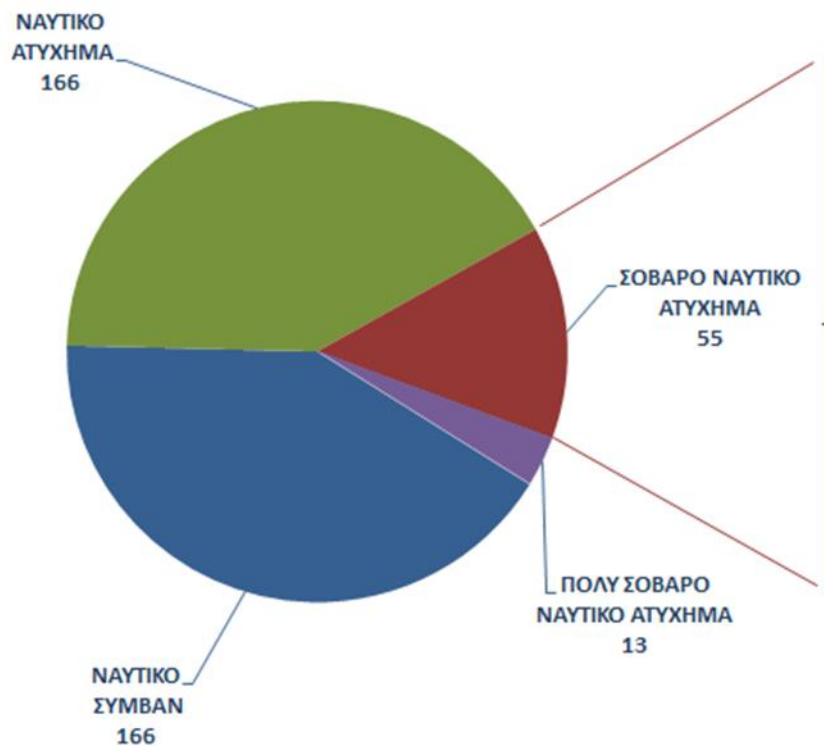
**Γράφημα 1:** Σύνολο περιστατικών για το έτος 2016

## ΑΝΑΛΥΣΗ ΠΟΛΥ ΣΟΒΑΡΩΝ ΝΑΥΤΙΚΩΝ ΑΤΥΧΗΜΑΤΩΝ ΕΤΟΥΣ 2016



**Γράφημα 2:** Κατηγοριοποίηση «πολύ σοβαρών» ναυτικών ατυχημάτων για το έτος 2016.

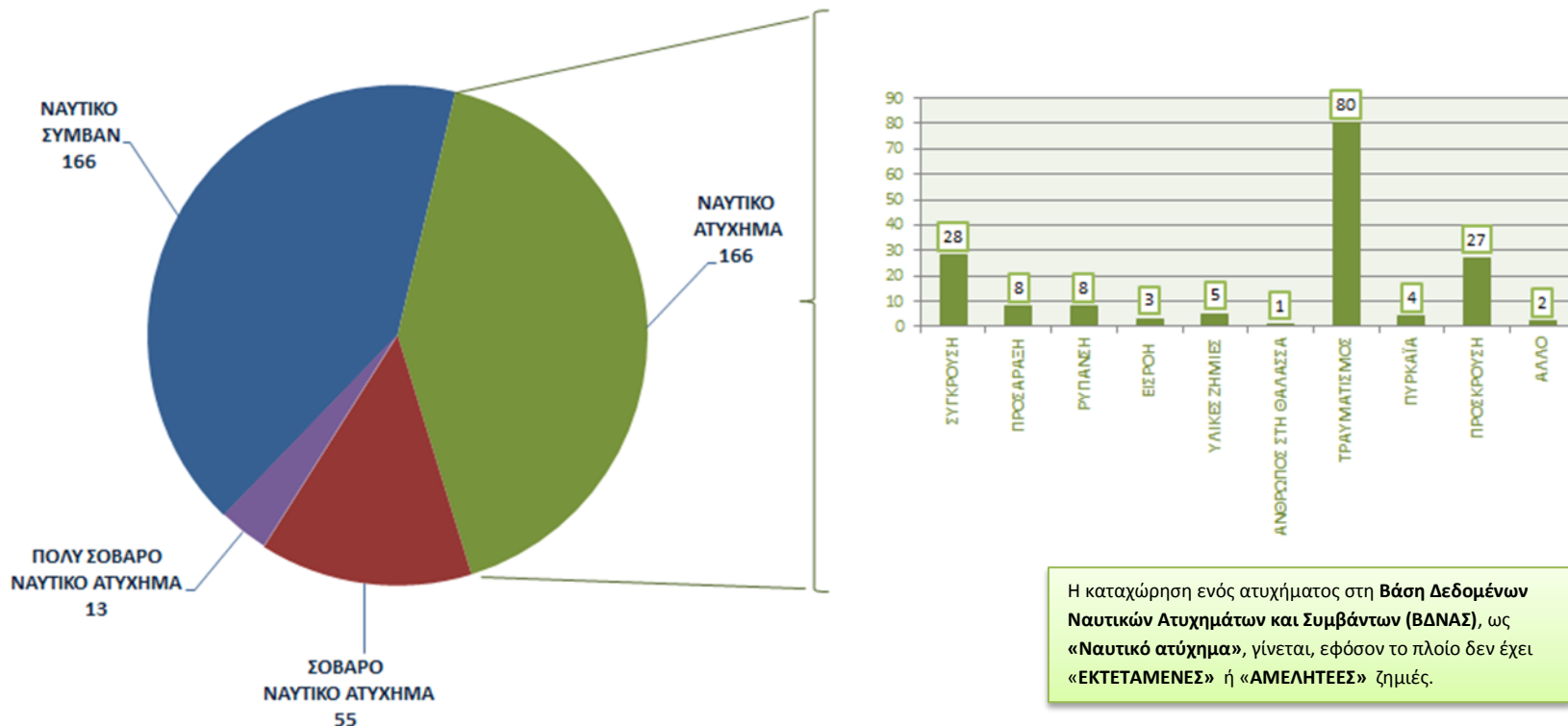
### ΑΝΑΛΥΣΗ ΣΟΒΑΡΩΝ ΝΑΥΤΙΚΩΝ ΑΤΥΧΗΜΑΤΩΝ ΕΤΟΥΣ 2016



Η καταχώρηση ενός ατυχήματος στη **Βάση Δεδομένων Ναυτικών Ατυχημάτων και Συμβάντων (ΒΔΝΑΣ)**, ως «Σοβαρό ναυτικό ατύχημα», γίνεται όταν από μία σύγκρουση, πρόσκρουση κ.λπ. οι ζημιές που υπέστη το πλοίο χαρακτηρίζονται ή εκλαμβάνονται ως «ΕΚΤΕΤΑΜΕΝΕΣ» και το πλοίο συνεπεία αυτών καθίσταται **Αναξίπλοο**.

**Γράφημα 3:** Κατηγοριοποίηση «σοβαρών» ναυτικών ατυχημάτων για το έτος 2016.

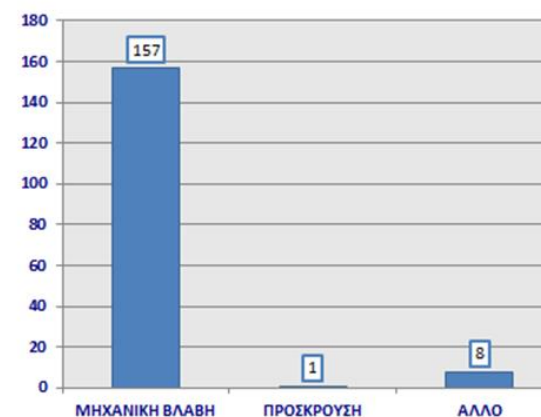
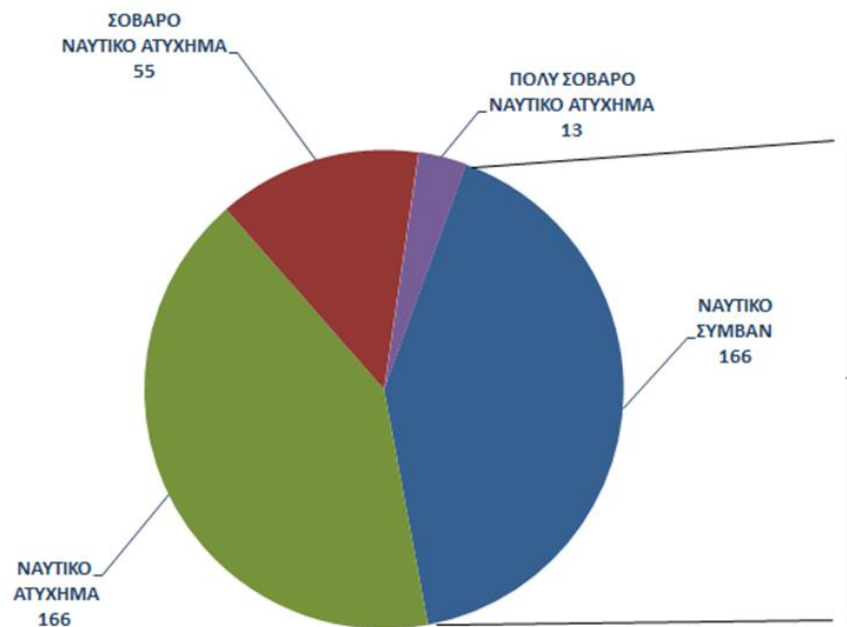
### ΑΝΑΛΥΣΗ ΝΑΥΤΙΚΩΝ ΑΤΥΧΗΜΑΤΩΝ ΕΤΟΥΣ 2016



Η καταχώρηση ενός ατυχήματος στη **Βάση Δεδομένων Ναυτικών Ατυχημάτων και Συμβάντων (ΒΔΝΑΣ)**, ως «Ναυτικό ατύχημα», γίνεται, εφόσον το πλοίο δεν έχει «ΕΚΤΕΤΑΜΕΝΕΣ» ή «ΑΜΕΛΗΤΕΕΣ» ζημιές.

**Γράφημα 4:** Κατηγοριοποίηση ναυτικών ατυχημάτων για το έτος 2016.

## ΑΝΑΛΥΣΗ ΝΑΥΤΙΚΩΝ ΣΥΜΒΑΝΤΩΝ ΕΤΟΥΣ 2016



Η καταχώρηση ενός ατυχήματος στη **Βάση Δεδομένων Ναυτικών Ατυχημάτων και Συμβάντων (ΒΔΝΑΣ)**, ως «**Ναυτικό συμβάν**», γίνεται όταν από μία σύγκρουση, πρόσκρουση κ.λ.π. οι ζημιές που υπέστη το πλοίο χαρακτηρίζονται ή εκλαμβάνονται ως «**ΑΜΕΛΗΤΕΣ**» (π.χ. εκδορές, απόξεση χρώματος, μικρή στρέβλωση στοιχείων που δεν συμμετέχουν στην αντοχή του πλοίου κ.λ.π.) και το περιστατικό δεν επηρεάζει την αξιοπλοΐα του πλοίου.

**Γράφημα 5:** Κατηγοριοποίηση ναυτικών συμβάντων για το έτος 2016.

## ΕΠΕΞΗΓΗΜΑΤΙΚΕΣ ΣΗΜΕΙΩΣΕΙΣ

### Έρευνα Ναυτικών Ατυχημάτων

Η έρευνα ναυτικών ατυχημάτων είναι ετήσια και διενεργείται από το 2013. Σκοπός της είναι η καταγραφή των ναυτικών ατυχημάτων και συμβάντων στον τομέα των θαλασσιών μεταφορών.

### Νομικό πλαίσιο

Η έρευνα διενεργείται σύμφωνα με το «Εγχειρίδιο Λειτουργίας Ελληνικής Υπηρεσίας Διερεύνησης Ναυτικών Ατυχημάτων και Συμβάντων».

### Περίοδος αναφοράς

Τα αποτελέσματα της έρευνας αναφέρονται στην χρονική περίοδο 01-01-2016 έως 31-12-2016.

### Κάλυψη

Η έρευνα καλύπτει τα ναυτικά ατυχήματα και συμβάντα που συμβαίνουν σε Ελληνικά πλοία, σε πλοία ανεξαρτήτου σημαίας στα Ελληνικά χωρικά ύδατα ή στην περιοχή έρευνας και διάσωσης της Ελλάδας, εφόσον παρέχεται συνδρομή ή αρωγή από παράκτιες Υπηρεσίες του Ελληνικού Κράτους, όπως επίσης και σε οιοδήποτε ατύχημα ή συμβάν θεωρείται ότι αφορά ουσιαστικά συμφέροντα του Ελληνικού Κράτους.

### Ορισμοί

Η κατηγοριοποίηση γίνεται σύμφωνα με τους ορισμούς που περιέχονται στον κώδικα του IMO για τη διερεύνηση των ναυτικών ατυχημάτων και συμβάντων, όπως παρατίθεται στην παράγραφο Α' του Παραρτήματος II του Ν.4033/2011 (Α' 264).

### Μεθοδολογία

Η **Βάση Δεδομένων Ναυτικών Ατυχημάτων και Συμβάντων (ΒΔΝΑΣ)** με την οποία επιτυγχάνεται η παρακολούθηση των περιστατικών που εμπίπτουν στο πεδίο αρμοδιότητας της ΕΛΥΔΝΑ, παρέχει τη δυνατότητα εξαγωγής, σε διαγραμματική μορφή, των πληροφοριών που σχετίζονται με την αριθμητική προβολή των παρακάτω παραμέτρων:

- α. Συνολικά περιστατικά ανά κατηγορία,
- β. Διενεργούμενες διερευνήσεις ανά κατηγορία περιστατικών,
- γ. Πολύ σοβαρά ναυτικά ατυχήματα σε συνάρτηση με τις επακόλουθες συνέπειές τους,
- δ. Σοβαρά ναυτικά ατυχήματα σε συνάρτηση με τις επακόλουθες συνέπειές τους,
- ε. Ναυτικά ατυχήματα σε συνάρτηση με τις επακόλουθες συνέπειές τους,
- στ. Ναυτικά συμβάντα σε συνάρτηση με τις επακόλουθες συνέπειές τους,

Η δομή και ο τύπος της βάσης δεδομένων για τα ναυτικά ατυχήματα και συμβάντα που εμπίπτουν στο πεδίο εφαρμογής του ν. 4033/2011, φέρει καρτέλες όπου καταχωρούνται οι ακόλουθες πληροφορίες σε αντίστοιχα πεδία, ως εξής:

- α. Αύξων αριθμός περιστατικού.

- β. Στοιχεία ταυτοποίησης εμπλεκόμενου/ων πλοίου/ων,
- γ. Ημερομηνία και ώρα που έλαβε χώρα το περιστατικό,
- δ. Τοποθεσία που έλαβε χώρα το περιστατικό,
- ε. Κατηγοριοποίηση του περιστατικού, κατά τα οριζόμενα στο Παράρτημα II του ν. 4033/2011 και συγκεκριμένα σε πολύ σοβαρό ναυτικό ατύχημα, σοβαρό ναυτικό ατύχημα, ναυτικό ατύχημα, ναυτικό συμβάν,
- στ. Ταξινόμηση ανάλογα με τη φύση του περιστατικού, κατά τα οριζόμενα στο Παράρτημα II του ν. 4033/2011 (βύθιση, σύγκρουση, πυρκαϊά κτλ),
- ζ. Συνοπτική περιγραφή του περιστατικού,
- η. Περιγραφή ενεργειών των Υπηρεσιών που ενεπλάκησαν στη διαχείριση του περιστατικού και αποτελέσματα αυτών,
- θ. Τυχόν επιπρόσθετες πληροφορίες σχετικές με το περιστατικό,
- ι. Ενέργειες της ΕΛΥΔΝΑ για τη διαχείριση του περιστατικού,
- ια. Διερευνητής/ές που ορίστηκε/αν για την παρακολούθηση θέματος, στο πλαίσιο δεύτερης φάσης διαχείρισης πληροφοριών που άπτονται θεμάτων ναυτικών ατυχημάτων και συμβάντων (χειριστής Β),
- ιβ. Εμπλεκόμενα στελέχη που συγκροτούν την Ομάδα Διερεύνησης και αριθμός απόφασης ορισμού αυτής.

### **Επικαιροποίηση**

Η επικαιροποίηση των ετήσιων στατιστικών πραγματοποιείται ανά εξάμηνο, εκτός αν απαιτηθεί διαφορετικά, καθώς ο αριθμός των ναυτικών ατυχημάτων και συμβάντων εκάστου έτους είναι υπό διαρκή αναθεώρηση, αφού σε αρκετές περιπτώσεις από την συγκέντρωση στοιχείων κατά την προκριματική εκτίμηση των περιστατικών διαπιστώνεται ότι ορισμένα από αυτά δεν εμπίπτουν στο πεδίο αρμοδιοτήτων της ΕΛΥΔΝΑ, σύμφωνα με το Ν.4033/2011 (Α' 264). Για παράδειγμα, σε περιστατικά που αφορούν σε απώλεια ζωής, σε περίπτωση που μετά την έκδοση της ιατροδικαστικής έκθεσης προκύψουν καθαρά παθολογικά αίτια θανάτου, τα περιστατικά εκπίπτουν από το πεδίο αρμοδιότητας της ΕΛΥΔΝΑ.

Επιπρόσθετα, παρατηρείται κάποιες φορές καθυστέρηση γνωστοποίησης στην Υπηρεσία μας ναυτικών ατυχημάτων ή συμβάντων από τα εμπλεκόμενα μέρη και αρμόδιους Φορείς.

Τέλος, σε ορισμένες περιπτώσεις προκύπτει ενημέρωση της Υπηρεσίας μας από το EMCIP, για ναυτικά ατυχήματα και συμβάντα που καταχωρούνται ετεροχρονισμένα από άλλα Κράτη – Μέλη και στα οποία η Υπηρεσία μας είναι ενδιαφερόμενο Κράτος -Μέλος.

### **Παραπομπές**

Περισσότερες πληροφορίες σχετικά με τα ναυτικά ατυχήματα και συμβάντα που συμβαίνουν σε Ελληνικά πλοία, σε πλοία ανεξαρτήτου σημαίας στα Ελληνικά χωρικά ύδατα ή στην περιοχή έρευνας και διάσωσης της Ελλάδας εφόσον παρέχεται συνδρομή ή αρωγή από παράκτιες Υπηρεσίες του Ελληνικού Κράτους, όπως επίσης και σε οιοδήποτε ατύχημα ή συμβάν θεωρείται ότι αφορά ουσιαστικά συμφέροντα του Ελληνικού Κράτους μπορούν να αναζητηθούν στην ιστοσελίδα της ΕΛΥΔΝΑ <http://www.hbmci.gov.gr/js/index.htm> στο σύνδεσμο [Μελέτες –Στατιστικά στοιχεία.](#)



## Παράρτημα II

### A. ΟΡΙΣΜΟΙ του IMO

1. Παρατίθενται ορισμοί όπως αναφέρονται σε Ψηφίσματα και Αποφάσεις του IMO:

α. «Ναυτικό Ατύχημα» (Marine Casualty): κάθε συμβάν ή ακολουθία συμβάντων, που κατέληξε σε οποιοδήποτε από τα ακόλουθα, τα οποία έλαβαν χώρα σε άμεση σύνδεση με τις λειτουργίες του πλοίου:

αα) θάνατο ή σοβαρό τραυματισμό ατόμου,

ββ) απώλεια ατόμου από πλοίο,

γγ) απώλεια, τεκμαιρόμενη απώλεια πλοίου ή εγκατάλειψη πλοίου,

δδ) υλική ζημιά σε πλοίο,

εε) προσάραξη ή ανικανότητα (ακυβερνησία) πλοίου να πλεύσει ή εμπλοκή πλοίου σε σύγκρουση,

στστ) υλική ζημιά στη ναυτική εξωτερική υποδομή σε ένα πλοίο, η οποία θα μπορούσε να θέσει σοβαρά σε κίνδυνο την ασφάλεια του πλοίου, άλλου πλοίου ή ενός ατόμου, ή

ζζ) σοβαρότατη ζημιά στο περιβάλλον ή ενδεχόμενο πρόκλησης σοβαρότατης ζημιάς στο περιβάλλον, η οποία προκλήθηκε από τη ζημιά ενός πλοίου ή πλοίων.

ηη) Ο όρος «ναυτικό ατύχημα» δεν περιλαμβάνει σκόπιμη ενέργεια ή παράλειψη, με την πρόθεση να προκληθεί βλάβη στην ασφάλεια πλοίου, ατόμου ή του περιβάλλοντος.

β. «Πολύ σοβαρό Ναυτικό Ατύχημα» (Very Serious Casualty): ναυτικό ατύχημα, το οποίο έχει ως συνέπεια την ολική απώλεια πλοίου ή το θάνατο ατόμου ή την πολύ σοβαρή ζημιά στο περιβάλλον. Ως συνέπεια σοβαρότατης ζημιάς στο περιβάλλον εκλαμβάνεται η ρύπανση, η οποία, όπως εκτιμάται από το επηρεαζόμενο παράκτιο Κράτος ή Κράτη ή τη Διοίκηση του Κράτους σημαίας, κατά περίπτωση, προκαλεί μείζονα επιβλαβή επίδραση στο περιβάλλον, ή θα προκαλούσε τέτοια επίδραση χωρίς τις ενέργειες πρόληψης.

γ. «Ναυτικό Συμβάν» (Marine Incident). κάθε συμβάν ή ακολουθία συμβάντων, το οποίο δεν εμπίπτει στην έννοια του ναυτικού ατυχήματος της περίπτωσης (α) και το οποίο συνέβη άμεσα σε σχέση με τις λειτουργίες ενός πλοίου και έθεσε σε κίνδυνο ή εάν δεν διορθωνόταν, θα έθετε σε κίνδυνο την ασφάλεια ενός πλοίου, τους επιβαίνοντες σε αυτό ή οιοδήποτε άλλο πρόσωπο ή το περιβάλλον. Εντούτοις, ναυτικό συμβάν δεν



περιλαμβάνει σκόπιμη ενέργεια ή παράλειψη, με την πρόθεση να προκληθεί βλάβη στην ασφάλεια ενός πλοίου, ενός ατόμου ή του περιβάλλοντος.

ζ. «Σοβαρό ναυτικό ατύχημα» (Serious Casualty), σύμφωνα με τους προσαρμοσμένους στα πρόσφατα δεδομένα ορισμούς της Εγκυκλίου 3, της 18<sup>ης</sup> Δεκεμβρίου 2008, της 37<sup>ης</sup> Συνεδρίασης της Επιτροπής Ναυτικής Ασφάλειας και Επιτροπής για την Προστασία του Θαλασσιού Περιβάλλοντος του Διεθνούς Ναυτικού Οργανισμού, είναι το ατύχημα σε πλοίο, το οποίο δεν κατηγοριοποιείται ως «πολύ σοβαρό» και αφορά πυρκαγιά, έκρηξη, σύγκρουση, προσάραξη, επαφή, σοβαρή ζημιά λόγω δυσμενών καιρικών συνθηκών, ζημιά λόγω πάγου, ρωγμές στο κύτος ή πιθανό ελάττωμα στο εξωτερικό περίβλημα (κύτος) του πλοίου, με αποτέλεσμα:

αα) ακινητοποίηση των κυρίων μηχανών, εκτεταμένη ζημιά στους χώρους ενδιαίτησης, σοβαρότατη κατασκευαστική ζημιά, όπως εισροή από τα ύφαλα κ.λ.π., καθιστώντας το πλοίο ακατάλληλο να συνεχίσει λόγω της κατάστασής του, η οποία δεν είναι σύμφωνη με τις διεθνείς συμβάσεις, εμφανίζοντας κίνδυνο για το πλοίο, τους επιβαίνοντες ή απειλή βλάβης στο θαλάσσιο περιβάλλον,

ββ) ρύπανση ασχέτως της ποσότητας και/ή,

γγ) μηχανική βλάβη, η οποία απαιτεί ρυμούλκηση ή αρωγή από τη ξηρά.